

لذت یک زندگی ایده آل

## MICROWAVE DTM-928

- ظرفیت ۲۸ لیتر
- دارای منوی اتومات
- دارای ساعت
- دارای تایمر
- صفحه تاج
- پخ زدایی بر اساس وزن و زمان
- دارای دو نوع پخت ترکیبی
- پخت سریع
- سیگنال پایان پخت
- مجهز به قفل کودک

مشتری گرامی، لطفاً قبل از مطالعه دفترچه راهنما،  
از دستگاه استفاده نفرمایید.



**DATEES**®

تولید کننده اجاق گاز صفحه ای توکار، هود، سینک و فر توکار

## فهرست:

۳	نکات احتیاطی
۴	دستورالعملهای ایمنی مهم
۷	خطر برق گرفتگی
۷	تمیز کردن
۸	ظروف
۹	مواد مجاز برای استفاده از میکروویو
۹	موادی که نباید در فر میکروویو مورد استفاده قرار گیرند
۱۰	نصب فر میکروویو
۱۰	نصب صفحه گردان
۱۱	دستورالعملهای نصب
۱۲	آماده سازی کابینت
۱۴	دستورالعملهای عملیاتی
۱۷	جدول منو
۱۸	قفل کودک
۱۹	رفع عیوب



## خریدار محترم

از حسن سلیقه شما در انتخاب محصولات داتیس صمیمانه سپاسگذاریم  
گروه تولیدی و صنعتی داتیس



پیش از استفاده از فر مایکروویو، این کتابچه را بدقت مطالعه فرمایید. اگر از دستورالعملهای مندرج در این کتابچه پیروی کنید، فر شما بمدتی طولانی در خدمت شما خواهد بود.



## این دستورالعملها را بدقت به خاطر بسپارید.

✓ نکات احتیاطی برای پیشگیری از قرارگیری احتمالی و بیش از حد در معرض انرژی مایکروویو

الف) درحالیکه درب فر باز است آنرا روشن نکنید زیرا ممکن است در معرض انرژی یا امواج مضر آن قرار گیرید. قفلها را دستکاری نکرده و آنها را نشکنید.

ب) هیچ شیء ای را بین سطح جلویی فر و درب آن قرار ندهید و همچنین اجازه ندهید گردو خاک یا بقایای مواد پاک کننده بر روی سطوح درزگیر انباشته شوند.

پ) هشدار: اگر درب یا درزگیرهای درب صدمه ببینند، فر نباید بکار انداخته شود تا زمانی که قسمت‌های آسیب دیده توسط خدمات پس از فروش داتیس برطرف شوند.

ضمیمه:

اگر این وسیله در وضعیت و شرایط خوبی نگهداری نشود سطح آن ممکن است تخریب شده و بر عمر وسیله تاثیر بگذارد در نتیجه خطراتی پدید میاید.

## مشخصات فنی

TM928B8D	مدل
220V-50Hz	ولتاژ
14650W	برق ورودی (مایکروویو)
900W	برق خروجی (مایکروویو)
1000W	برق ورودی (گریل)
28L	ظرفیت فر
315 میلیمتر Ø	قطر صفحه گردان
595x 400 x 388	ابعاد قسمت‌های خارجی
کیلوگرم 18/06 تقریباً	وزن خالص

## دستورالعمل‌های ایمنی مهم

بمنظور کاهش خطر آتش‌سوزی، برق‌گرفتگی، آسیب دیدگی یا قرارگیری در معرض امواج مایکروویو، هنگام استفاده از این وسیله، نکات زیر را رعایت کنید:

### ⚠ هشدار

۱- هشدار: مایعات و مواد غذایی دیگر نباید در ظروف دربسته تحت حرارت قرار گیرند زیرا ممکن است منفجر شوند.

۲- هشدار: انجام کارهای خدماتی یا تعمیراتی که مستلزم خارج کردن کاور یا روکشی است که در برابر امواج مضر، محافظت بعمل می‌آورد توسط افرادی بغیر از افراد مجاز، بسیار خطرناک است.

۳- کودکان ۸ سال به بالا و افراد کم‌توان جسمی، حسی یا ذهنی یا افراد بدون تجربه، در صورتیکه تحت نظارت فردی مجرب باشند و با در نظرگیری نکات ایمنی و با آگاهی از خطرات دخیل، میتوانند از این وسیله استفاده کنند. کودکان نباید با این وسیله بازی کنند. تمیز کردن و امور نگهداری نباید توسط کودکان صورت گیرد مگر اینکه بیش از ۸ سال سن داشته باشند و تحت نظارت بزرگسالان انجام شود.

۴- این وسیله و کابل آن دور از دسترس کودکان زیر ۸ سال قرار گیرد.

۵- فقط از ظروف مناسب برای استفاده در فرهای مایکروویو استفاده شود.

۶- فر باید بطور مرتب تمیز شود و بقایای مواد غذایی کاملاً پاک شوند.

۷- نکات احتیاطی را بدقت مطالعه نمایید تا از قرارگیری احتمالی و بیش از حد در معرض امواج مایکروویو دوری نمایید.

۸- هنگام حرارت دادن غذا در ظروف پلاستیکی یا کاغذی، مراقب باشید ظروف آتش نگیرند.

۹- در صورت متصاعد شدن دود، دستگاه را خاموش کرده یا از برق بکشید و درب آنرا بسته نگهدارید تا شعله خفه شود.

۱۰- غذا را بیش از حد نپزید.

۱۱- از محفظه‌ی فر برای نگهداری چیزهای دیگر و اشیاء استفاده نکنید. چیزهایی مانند نان، شیرینی و غیره را در داخل فر نگهداری نکنید.

۱۲- پیش از قرار دادن ظروف/ کیسه های کاغذی یا پلاستیکی، سیمهای گره خورده و دستگیره های فلزی را از آنها جدا کنید.

۱۳- فر را فقط مطابق با دستورالعملهای نصب ارائه شده نصب کنید.

۱۴- تخم مرغهایی که در شانه ی تخم مرغ قرار دارند و تخم مرغهای سفت شده نباید در مایکروویو قرار داده شوند زیرا ممکن است منفجر شوند حتی پس از اینکه حرارت دهی با مایکروویو به پایان رسیده باشد.

۱۵- این وسیله برای استفاده در منزل و کاربردهای مشابه مانند موارد زیر طراحی شده است:

● محوطه ی آشپزخانه در فروشگاهها، ادارات و محیطهای کاری دیگر؛

● افراد ساکن در هتل، متل و محیطهای مسکونی مشابه؛

● محیطهای مخصوص اقامت؛

۱۶- اگر کابل فر صدمه دیده باشد باید توسط شرکت تولیدکننده، نمایندگی خدماتی آن یا افراد مجاز مشابه تعویض شود؛

۱۷- این وسیله را در خارج از منزل قرار ندهید؛

۱۸- این فر را نزدیک به آب، در زیرزمینهای مرطوب یا نزدیک استخر شنا قرار ندهید؛

۱۹- دمای سطوح قابل دسترسی هنگام استفاده از فر ممکن است افزایش یابد و سطوح مربوطه در طی استفاده از فر داغ شوند. کابل فر را بدور از سطوح داغ قرار دهید و دریچه ها و منافذ فر را مسدود نکنید؛

۲۰- کابل فر نباید از لبه ی میز یا پیشخوان اویزان شود؛

۲۱- کوتاهی در نگهداری فر در شرایط پاک و تمیز منجر به از بین رفتن سطح آن میشود و این امر میتواند اثراتی منفی بر عمر وسیله داشته و شرایطی خطرناک پدید آید؛

۲۲- محتویات بطریهای شیر و ظروف غذای کودک باید بهم زده شده و مخلوط شوند و دمای غذای مربوطه پیش از مصرف چک شود تا از سوختگی کودکان پیشگیری گردد.

۲۳- گرم کردن مایعات با استفاده از مایکروویو میتواند موجب جوشیدن ناگهانی و با تاخیر آن شود بنابراین هنگام برداشتن و جابجایی ظرف پس از گرم کردن آن مراقب باشید.

۲۴- این وسیله برای استفاده توسط کودکان و افراد دارای ناتوانیهای جسمی، حسی یا ذهنی یا افراد بدون تجربه طراحی نشده است؛ در صورت نیاز به استفاده از این فر توسط این دسته از افراد، حتما تحت نظارت افراد آگاه صورت گیرد.

۲۵- همیشه مراقب باشید کودکان با این وسیله بازی نکنند.

۲۶- این وسیله بصورتی طراحی نشده که بوسیله‌ی زمانبند یا تایمر خارجی یا سیستم کنترل از راه دور جداگانه‌ای کار کند.

۲۷- قسمتهایی که در دسترس قرار دارند ممکن است در حین استفاده از فر داغ شوند. در این زمان کودکان کم‌سن و سال باید از آن دور نگاه داشته شوند.

۲۸- از وسایل تمیز کننده که با بخار کار میکنند برای تمیز کردن این وسیله استفاده نکنید.

۲۹- در طی استفاده، ممکن است دستگاه داغ شود. مراقب باشید قسمتهای داغ داخل فر را لمس نکنید.

۳۰- فقط از کاوشگر دمای توصیه شده برای این فر استفاده نمایید (برای فرها، امکاناتی فراهم آمده تا از کاوشگر حس کننده‌ی حرارت استفاده شود).

۳۱- هشدار: این وسیله و قسمتهای قابل دسترسی آن در طی استفاده داغ میشوند. مراقب باشید قسمتهای داغ آنرا لمس نکنید. کودکان کمتر از ۸ سال باید دور از این وسیله نگاه داشته شوند یا بزرگسالان بر کار آنها نظارت داشته باشند.

۳۲- فر مایکروویور باید در حالی راه اندازی شود که درب تزئینی یا دکوری آن باز باشد. (برای فرهایی که دارای درب تزئینی هستند).

۳۳- سطح کابینت ذخیره سازی ممکن است داغ شود.



## ⚡ هشدار: خطر برق گرفتگی

بکارگیری روش نادرست در اتصال این فر به زمین میتواند منجر به برق گرفتگی شود. تا زمانیکه فر بدرستی نصب و متصل به زمین نشده است سیم آنرا به پریز وصل نکنید. این فر باید متصل به زمین شود (با بکارگیری سیم اتصال به زمین). در صورت وجود مدار کوتاه الکتریکی، اتصال به زمین، خطر برق گرفتگی را کاهش میدهد. این وسیله مجهز به کابلی است که دارای سیم اتصال به زمین و یک تویی میباشد. تویی این سیم باید وارد خروجی شود که بدرستی نصب و متصل به زمین شده است.

اگر در درک دستورالعملهای اتصال به زمین مشکل داشتید یا شک داشتید آیا وسیله بدرستی به زمین متصل شده است یا خیر با یک برقکار مجرب یا مسئول خدماتی مشورت کنید. اگر لازم است از سیم رابط استفاده کنید فقط از سیم رابط سه قسمتی استفاده نمایید.

- یک سیم کوتاه برق برای کاهش خطرات ناشی از گیر افتادن سیم در سیمی طویل تر یا برخورد با آن تعبیه شده است.
- اگر از مجموعه سیم طویل یا سیم رابط استفاده میشود:
- رتبه بندی الکتریکی مشخص شده ی مجموعه سیم یا سیم رابط باید حداقل به اندازه ی رتبه بندی الکتریکی دستگاه فر مایکروویو باشد.
- سیم رابط باید از نوع سه سیم و دارای قابلیت اتصال به زمین باشد.
- سیم طویل باید بصورتی قرار گیرد که به بالای پیشخوان یا روی میز، جایی که ممکن است توسط کودکان کشیده شود یا ناخواسته بلغزد دچار پیچ خوردگی نگردد.

## 🧴 تمیز کردن

اطمینان حاصل نمایید که سیم فر از پریز برق کشیده شده است.

- ۱- محفظه ی داخلی فر را پس از استفاده از آن با تکه پارچه ای مرطوب تمیز کنید.
- ۲- قطعات جانبی را با آب و صابون به روش معمول تمیز کنید.
- ۳- قاب در و درزگیر و قسمت های مجاور آن باید بدقت با پارچه ای مرطوب تمیز شوند.
- ۴- از مواد تمیزکننده ی ساینده یا خراش دهنده های فلزی نوک تیز برای تمیز کردن قسمت شیشه ای درب فر استفاده نکنید زیرا موجب خراشیده شدن سطح آن شده و منجر به خرد شدن سطح شیشه ای آن میگردد.
- ۵- نکته ی مهم: برای تمیز کردن اسانتر محفظه ی داخلی فر که غذا در آن پخته میشود میتوانید یک لیموی نصف شده را در ظرفی قرار داده و ۳۰۰ میلی لیتر آب روی آن بریزید و با قدرت ۱۰۰% مایکروویو آنرا بمدت ۱۰ دقیقه حرارت دهید. سپس با استفاده از پارچه ای نرم و خشک آنرا تمیز کنید.



## ظروف

احتیاط ⚠️ خطر صدمات به افراد

انجام کارهای خدماتی یا تعمیراتی که مستلزم جداسازی کاور یا روکش می است که در برابر تابش امواج مایکروویو محافظت بعمل میاورد بغیر از افراد مجاز، بسیار خطرناک است. به قسمت مواد مجاز یا غیر مجاز برای استفاده در فر مایکروویو مراجعه نمایید. ممکن است ظروف غیر فلزی بخصوصی وجود داشته باشند که برای استفاده در مایکروویو مجاز نباشند. اگر در این مورد تردید دارید میتوانید ظرف مورد نظر را به شیوه های زیر آزمایش کنید.

### آزمایش ظروف:

- ۱- ظرف ایمن برای استفاده در فر مایکروویو را با یک فنجان آب سرد (۲۵۰ میلی لیتر) پر نمایید.
- ۲- ظرف پرشده از آب و ظرف مورد آزمایش را برای مدت یک دقیقه با حداکثر قدرت در فر حرارت دهید.
- ۳- با احتیاط، ظرف مورد آزمایش را لمس کنید. اگر ظرف خالی مورد آزمایش گرم باشد آنرا برای استفاده در فر مایکروویو بکار نبرید.
- ۴- زمان حرارت دهی نباید بیش از ۱ دقیقه باشد.

## مواد مجاز برای استفاده در فر مایکروویو

ظروف	نکات
فویل آلومینیومی	فقط برای روکش. قطعات کوچک و مساف این نوع از فویل را می‌توانید برای روکش قطعات نازک گوشت قرمز یا مرغ مورد استفاده قرار دهید تا مانع از پخت بیش از حد آن شود. اگر فویل به دیواره های فر بسیار نزدیک باشد امکان ایجاد قوس الکتریکی وجود دارد. فویل باید حداقل ۲/۵ سانتیمتر دور از دیواره های فر قرار گیرد.
ظرف مخصوص برشته کردن	از دستورالعملهای شرکت سازنده پیروی کنید. کف ظرف باید حداقل ۵ میلی‌متر بالاتر از صفحه گردان قرار داشته باشد. از ظروف ترک دار یا ورقه ورقه شده استفاده نکنید.
کوزه های شیشه ای	همیشه سرپوش ظرف را بردارید. فقط برای گرم کردن غذا تا حد گرم شدن از آن استفاده نمایید. بیشتر ظروف شیشه ای در برابر حرارت بالا مقاوم نیستند و ممکن است بشکنند.
ظروف شیشه ای	فقط از ظروف شیشه ای مقاوم در برابر حرارت استفاده شود. اطمینان حاصل نمایید هیچ بخشی از این ظروف فلزی نباشد. از ظروف ترک دار و ورقه ورقه شده استفاده نکنید.
کیسه های مخصوص پخت در فر	از دستورالعملهای شرکت سازنده پیروی نمایید. این کیسه ها را با نوارهای فلزی نبنیدید. اطمینان حاصل کنید دارای منافذی برای خروج بخار هستند.
بشقاب و فنجانهای کاغذی	برای پختن/ گرم کردن کوتاه مدت از آنها استفاده کنید. در تمام مدت استفاده از این ظروف در فر، مراقب باشید و چشم از آن بردارید.
حوله های کاغذی	برای پوشاندن غذا برای گرم کردن و جذب چربی استفاده کنید. مدت حرارت دهی باید بسیار کوتاه و تحت نظارت باشد.
کاغذ پوستی	بعنوان روکش برای جلوگیری از پاشیدن غذا یا پیچیدن غذا در آن جهت بخاریر کردن استفاده شود.
پلاستیک	فقط از پلاستیکهای ایمن در فر مایکروویو استفاده شود. از دستورالعملهای شرکت سازنده پیروی گردد. باید دارای برچسب "ایمن جهت استفاده در فر مایکروویو" باشد. برخی از ظروف پلاستیکی در برابر حرارت نرم میشوند. کیسه های مخصوص جوشاندن و کیسه های پلاستیکی محکم باید طبق دستورالعمل مندرج بر روی بسته بندی آنها دارای شیار، منفذ یا سوراخی جهت خروج بخار باشند.
بسته های پلاستیکی	فقط از بسته های ایمن جهت استفاده در فر مایکروویو استفاده شود. برای پوشاندن غذا در طی پخت بمنظور حفظ رطوبت استفاده شود. اجازه ندهید بسته های پلاستیکی با غذا تماس داشته باشند.
دماسنج	فقط از دماسنج های ایمن جهت استفاده در مایکروویو استفاده شود (دماسنج های گوشت).
کاغذهای مومی	بعنوان روکش برای پیشگیری از پاشیده شدن غذا و حفظ رطوبت غذا استفاده شود.

## موادی که نباید در فر مایکروویو مورد استفاده قرار گیرند

ظروف	نکات
سینی های آلومینیومی	ممکن است موجب ایجاد قوس الکتریکی شود. غذا را بدون یک ظرف ایمن جهت استفاده در مایکروویو منتقل سازید.
کارتن غذا با دستگیره فلزی	ممکن است موجب ایجاد قوس الکتریکی شود.
ظروف دارای تزئینات فلزی یا ظروف فلزی	فلز، همچون سپری در برابر امواج مایکروویو عمل میکند. قسمتهای تزئینی فلزی ممکن است موجب ایجاد قوس الکتریکی شوند.
ظروف دارای نوارهای فلزی	موجب ایجاد قوس الکتریکی شده و امکان دارد درون فر آتش بگیرد.
کیسه های کاغذی	ممکن است باعث آتش سوزی در درون فر شوند.
فومهای پلاستیکی	فومهای پلاستیکی ممکن است ذوب شوند یا مایع درون ظرف را در صورت قرارگیری در معرض حرارت بالا، الوده کنند.
چوب	چوب ممکن است بر اثر حرارت، خشک شده و دچار شکاف یا ترک خوردگی گردد.

## نصب فر مایکروویو

نامهای قطعات و لوازم جانبی فر مایکروویو

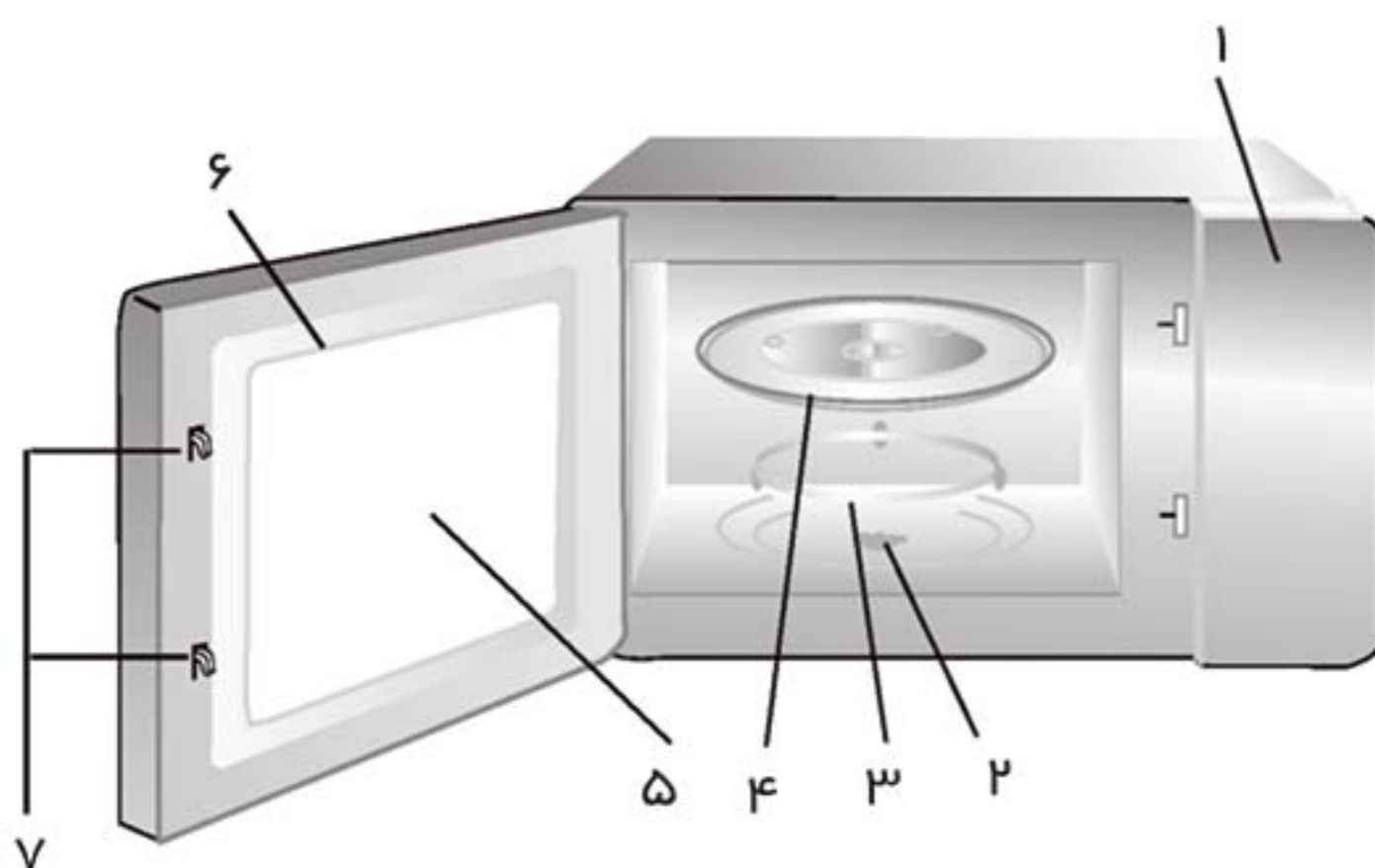
فر و تمامی قطعات و لوازم جانبی آنرا از درون کارتن بیرون بیاورید.

لوازم جانبی زیر همراه با این فر عرضه شده اند:

سینی شیشه ای: یک عدد

حلقه ی صفحه گردان: یک عدد

کتابچه راهنما: یک عدد



۱- کنترل پانل

۲- شفت یا محور صفحه گردان

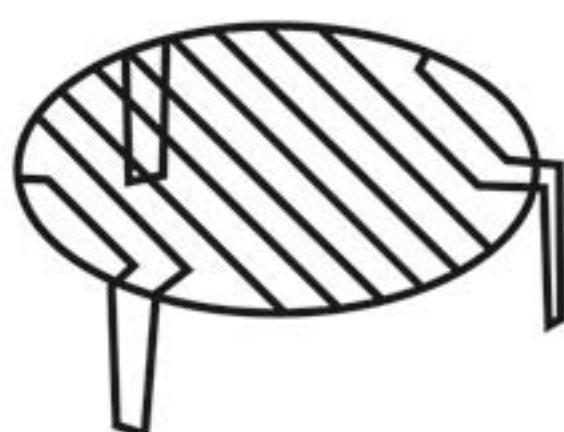
۳- تجهیزات حلقه ی صفحه گردان

۴- سینی شیشه ای

۵- پنجره ی قابل مشاهده

۶- تجهیزات درب

۷- سیستم قفل ایمنی



قفسه ی گریل ( فقط برای کارکرد گریل مورد استفاده قرار میگیرد و بر روی سینی شیشه ای قرار داده میشود).

## نصب صفحه گردان

الف) هرگز سینی شیشه ای را وارونه قرار ندهید. سینی شیشه ای نباید هرگز با مانع روبرو باشد.

ب) هم سینی شیشه ای و هم رینگ یا حلقه ی صفحه گردان باید همیشه در طی پخت مورد استفاده قرار گیرند.

پ) غذا و ظروف غذا باید همیشه برای پخت بر روی سینی شیشه ای قرار گیرند.

ت) اگر سینی شیشه ای ترک خورده یا بشکند، سریعاً با نزدیکترین مرکز خدماتی مجاز تماس بگیرید.



سینی شیشه ای

حلقه گردان

مبدل محور گردان به سینی



## 🔗 نصب و اتصال

- این وسیله برای استفاده در محیط داخل منزل طراحی شده است.
- این فر بصورتی طراحی شده که بصورت درونساخت مورد استفاده قرار گیرد و بمنظور قرار گیری بر روی پیشخوان یا داخل کمد یا کابینت طراحی نشده است.
- لطفا دستورالعملهای نصب را بدقت مدنظر قرار دهید.
- این فر را میتوان در گنجه ای به عرض ۶۰ سانتیمتر که بر روی دیوار نصب شده باشد به عمق ۵۰ سانتیمتر و با فاصله ای ۸۰ سانتیمتری از کف زمین قرار داد.
- این وسیله دارای یک توپی است و فقط باید به یک سوکت متصل به زمین نصب شود.
- ولتاژ خط اصلی تامین برق باید با ولتاژ مشخص شده بر پلاک رتبه بندی مطابقت داشته باشد.
- سوکت باید نصب شود و کابل اتصال باید فقط توسط برقکار مجاز تعویض گردد. اگر توپی در دسترس نباشد از وسیله ی قطع اتصال تمام- قطب میتوان استفاده کرد و شکاف یا فاصله ی تماس حداقل ۳ میلیمتری مدنظر قرار گیرد.
- اداپتور، نوارهای چند راهه و کابلهای رابط نباید مورد استفاده قرار گیرند. اضافه بار میتواند منجر به آتش سوزی شود.

سطوح قابل دسترسی ممکن است در حین کار، بسیار داغ شوند.



## دستورالعملهای نصب

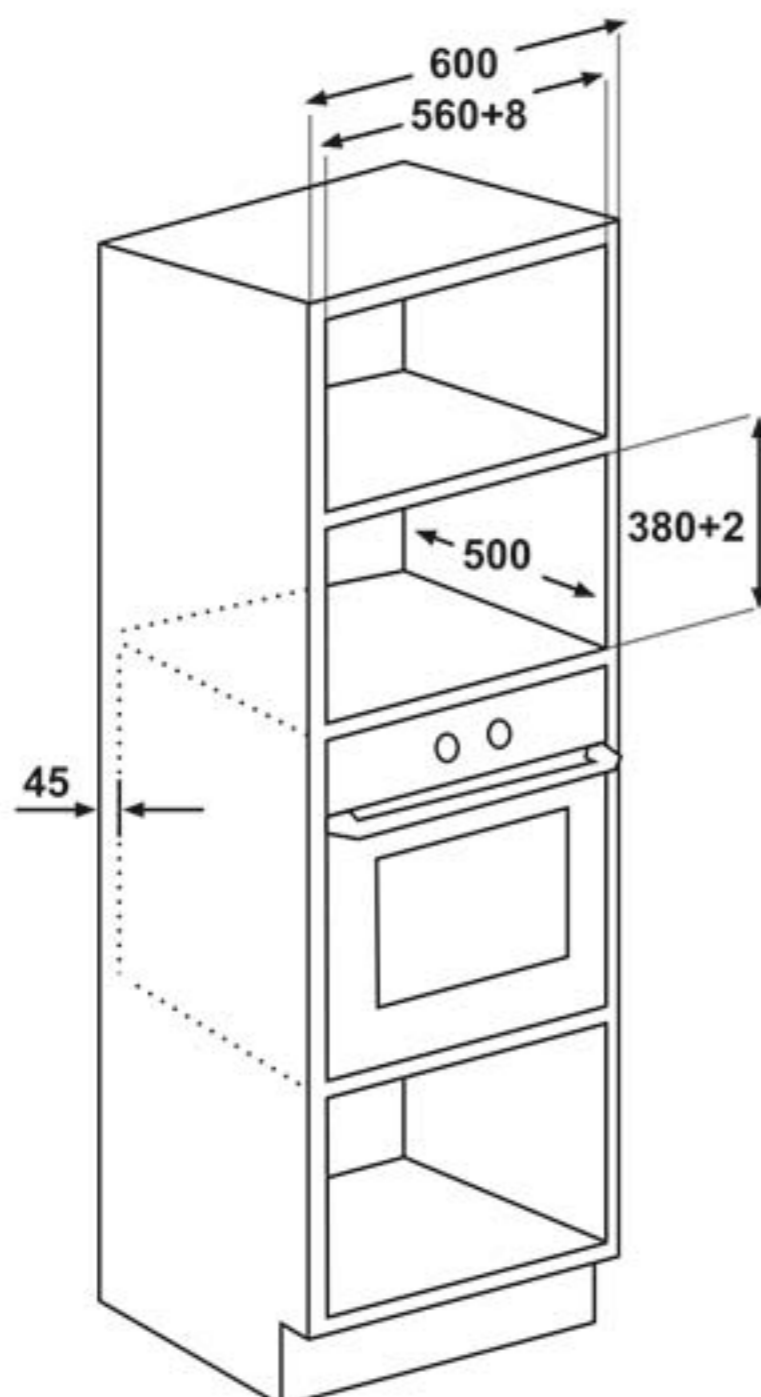
لطفا پیش از نصب، کتابچه راهنما را بدقت مطالعه فرمایید.

### الف) اتصال الکتریکی

این فر دارای یک توپی است و فقط باید به سوکت متصل به زمین مناسب وصل گردد. سوکت باید فقط توسط برقکار باتجربه نصب شده و کابل اتصال توسط افراد دارای صلاحیت تعویض گردد. یک سوئیچ مناسب باید هنگام نصب در اختیار باشد و شکاف تماس حداقل ۳ میلیمتر مدنظر قرار گیرد. کابینتی که فر در آن قرار میگیرد نباید دارای دیواره پشتی باشد.

حداقل ارتفاع نصب، ۸۵ سانتیمتر است. شکافها و منافذ تهویه و مکش را مسدود نکنید.

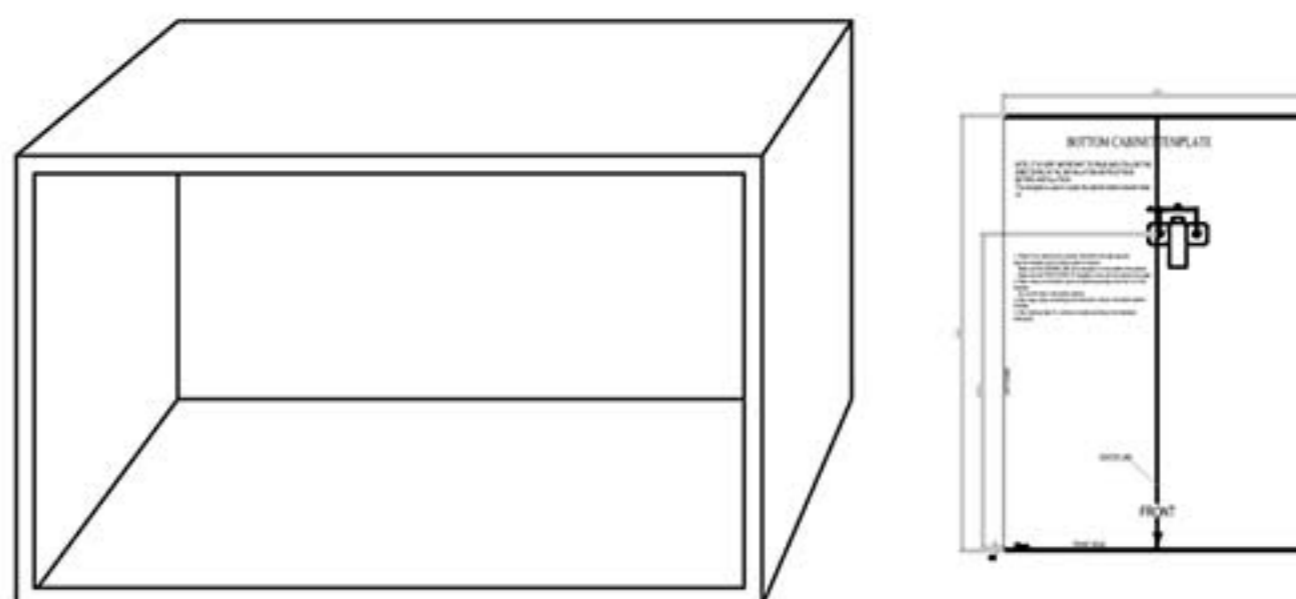
توجه: کابل برق نباید دچار پیچ خوردگی شده و یا تحت فشار و گیر باشد.



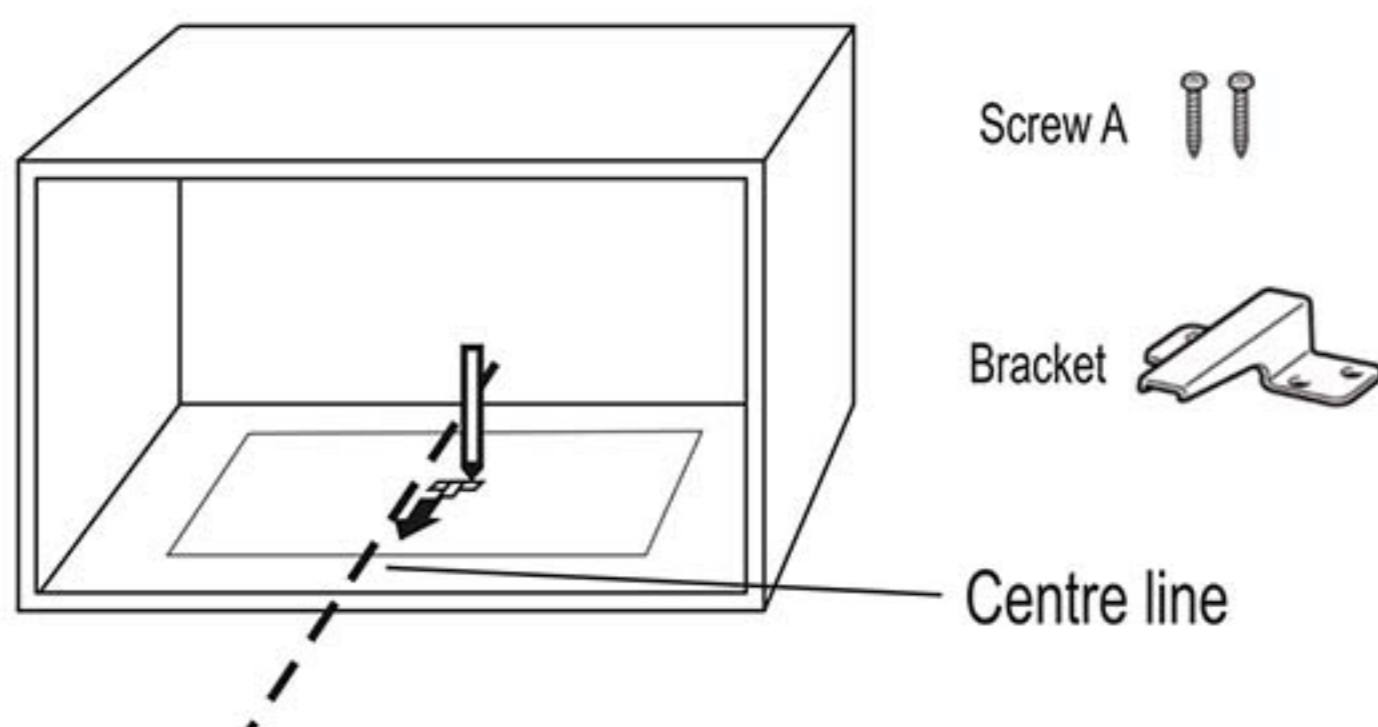


## ب) آماده سازی کابینت

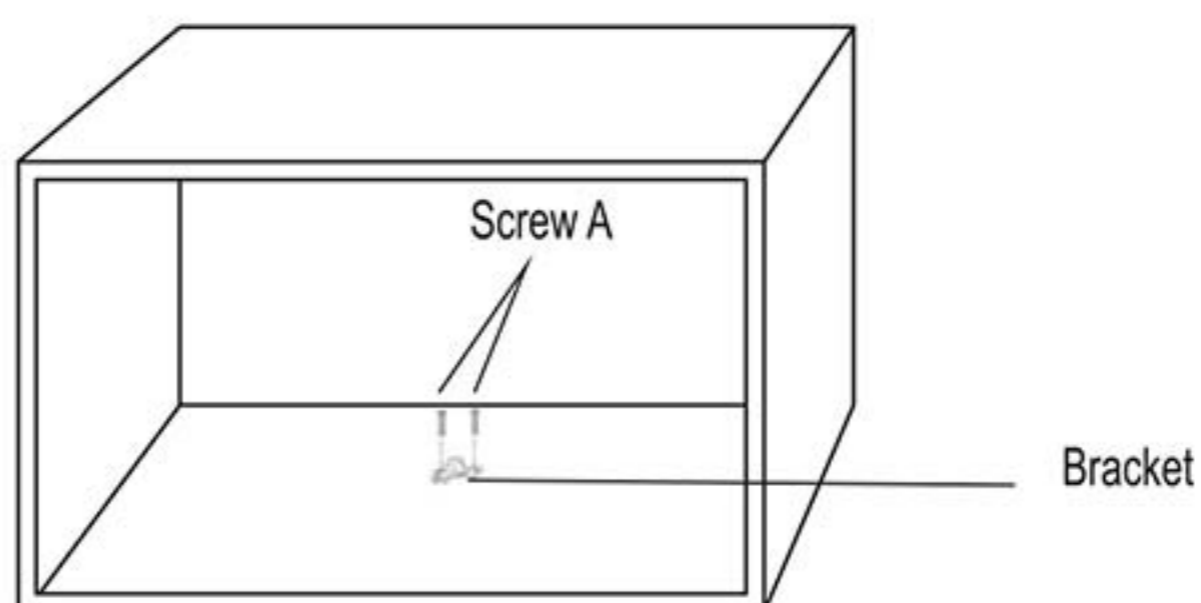
۱- دستورالعمل مربوط به الگوی کابینت تحتانی را مطالعه نمایید. الگو را بر روی سطح تحتانی کابینت قرار دهید.



۲- علامتهای لازم را بر روی سطح تحتانی کابینت مطابق با علامتهای الگو درج کنید.



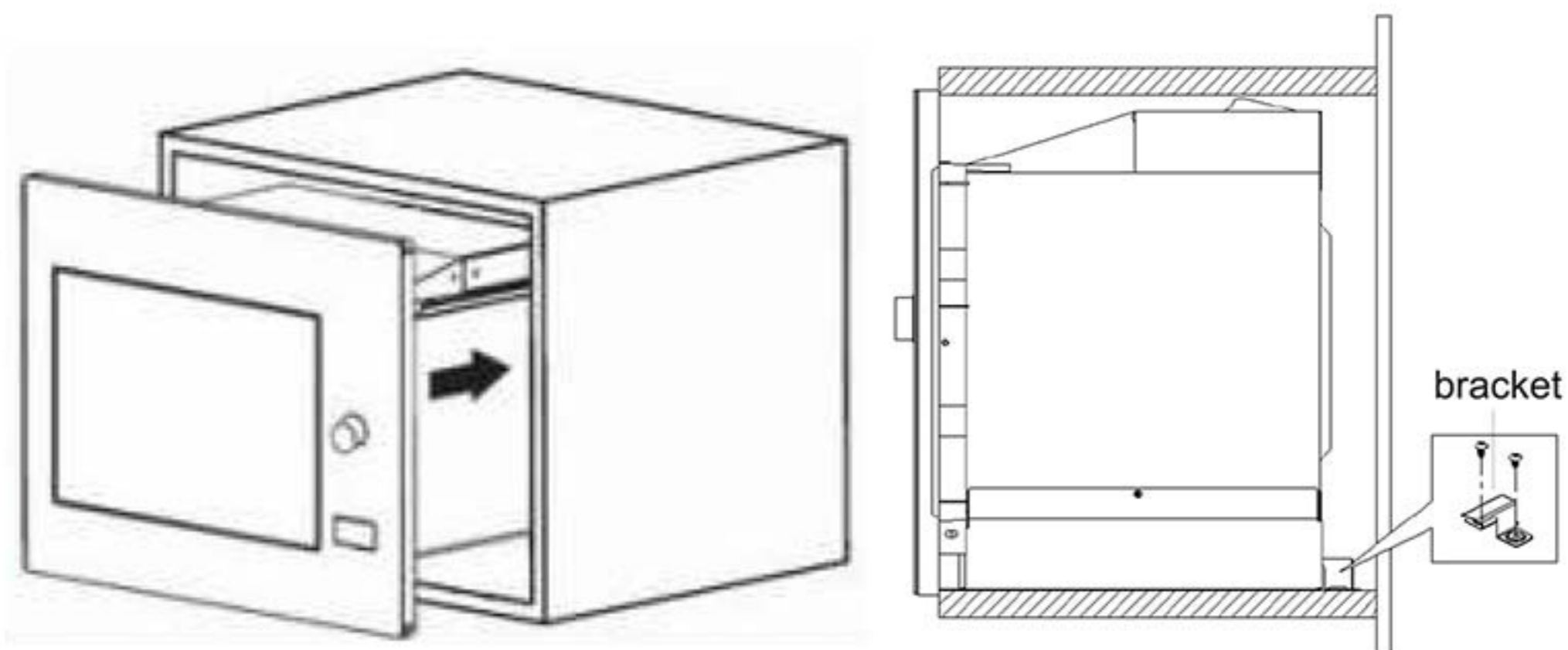
۳- الگوی کابینت را برداشته و قلاب را با پیچ A محکم نمایید.



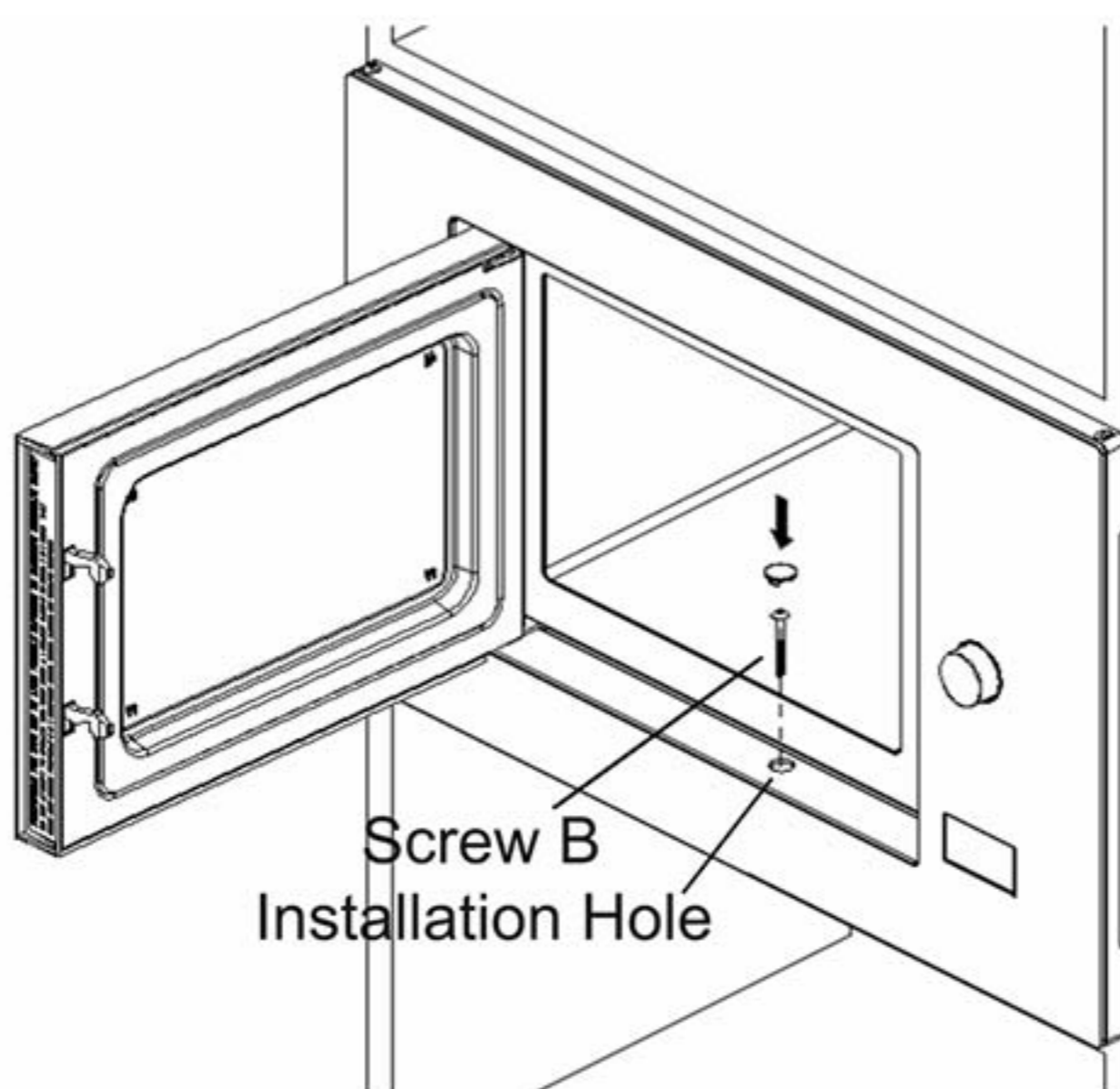
## پ) نصب فر

۴- فر را در کابینت نصب کنید.

- اطمینان حاصل نمایید فر توسط بست (قلاب) در جای خود محکم شده است.
- کابل برق نباید دچار پیچ خوردگی شده یا تحت فشار و گیر باشد.



۵- درب را باز کنید، فر را با پیچ B در منفذ تعبیه شده برای نصب، به کابینت محکم کنید. سپس روکش پلاستیکی Trim-Kit را در منفذ مخصوص نصب محکم نمایید.



## دستورالعملهای عملیاتی

در این فرمایکروویو، از ویژگیهای کنترل الکترونیکی مدرن استفاده شده است تا پارامترهای پخت بخوبی قابل تنظیم باشند و نیازهای شما در امر پخت و پز بخوبی برآورده شوند.

### ⌚ ۱- تنظیم ساعت

پس از اتصال کابی فربه پریز برق، علامت "0:00" بر روی صفحه نمایش ظاهر شده و زنگ اخبار یکبار به صدا درمیآید.

- ۱) دکمه ی **Kitchen Timer Clock** (زمانبند/ساعت اشپزخانه) را دوبار فشار دهید.
- ۲) دکمه های **^ or v** را فشار دهید تا ساعت تنظیم گردد، زمان ورودی باید بین ۰۰-۲۳ باشد.
- ۳) دکمه ی **Kitchen Timer Clock** را فشار دهید، در این هنگام ارقام مربوط به دقیقه بصورت چشمک زن ظاهر میشوند.
- ۴) دکمه های **^ or v** را فشار دهید تا ارقام دقیقه تنظیم شوند، زمان ورودی باید بین ۰۰-۵۹ باشد.
- ۵) دکمه ی **Kitchen Timer Clock** را فشار دهید تا تنظیم ساعت پایان یابد.

### ⚠ توجه:

- ۱) اگر ساعت تنظیم نشود، ساعت کار نخواهد کرد.
- ۲) در طی مرحله ی تنظیم ساعت، اگر دکمه ی **STOP / Clear** را فشار دهید، فربه صورت خودکار به وضعیت قبلی خود باز خواهد گشت.

### 🔧 ۲- پخت با استفاده از کارکرد مایکروویو

- ۱) دکمه ی **Microwave** را یکبار فشار دهید، در این هنگام علامت "P100" بر روی صفحه نمایش ظاهر خواهد شد.
- ۲) دکمه ی **Microwave** یا دکمه ی را فشار دهید تا توان مایکروویو از ۱۰۰% تا ۱۰% انتخاب شود. در این حالت، نشانگرهای "P100"، "P80"، "P50"، "P30"، "P10" را بر روی صفحه نمایش ظاهر میشوند.
- ۳) دکمه ی **START/+30Sec./Confirm** را فشار دهید تا تنظیمات صورت گرفته تأیید شوند.
- ۴) دکمه ی **^ or v** را فشار دهید تا زمان پختن انتخاب شود (تنظیم زمان باید بین ۰۰:۰۵ تا ۹۵:۰۰ باشد).
- ۵) دکمه ی **START/+30Sec./Confirm** را فشار دهید تا پخت غذا آغاز گردد.

⚠ توجه: مقادیر اولیه برای تنظیم زمان سوئیچهای کدگذاری از قرار زیر هستند.

۵ ثانیه	۰-۱ دقیقه
۱۰ ثانیه	۱-۵ دقیقه
۳۰ ثانیه	۵-۱۰ دقیقه
۱ دقیقه	۱۰-۳۰ دقیقه
۵ دقیقه	۳۰-۹۵ دقیقه

### 🔗 ۳- جدول قدرت میکروویو

۱۰%	۳۰%	۵۰%	۸۰%	۱۰۰%	توان میکروویو
P10	P30	P50	P80	P100	رقم نمایش داده شده

### 🔗 ۴- یخ زدایی براساس وزن

- ۱) دکمه ی **Weight/Time Defrost** (وزن/ زمان یخ زدایی) را یکبار فشار دهید، در این حالت علامت "dEF1" بر روی صفحه نمایش ظاهر میگردد.
- ۲) دکمه ی **^ or v** را فشار دهید تا وزن غذا انتخاب گردد. طیف وزن عبارتست از ۱۰۰-۲۰۰ گرم.
- ۳) دکمه ی **START/+30Sec./Confirm** را فشار دهید تا یخ زدایی آغاز شود.

### 🔗 ۵- یخ زدایی براساس زمان

- ۱) دکمه ی **Weight/Time Defrost** را دوبار فشار دهید، بر روی صفحه نمایش علامت "dEF2" ظاهر میشود.
- ۲) دکمه ی **^ or v** را فشار دهید در این صورت، زمان پخت انتخاب میشود. حداکثر زمان ۹۵ دقیقه است.
- ۳) دکمه ی **START/+30Sec./Confirm** را فشار دهید تا یخ زدایی آغاز گردد.

### 🔗 ۶- پخت چند مرحله ای

حداکثر دو مرحله را میتوان تعیین و تنظیم کرد. اگر یک مرحله از آن شامل یخ زدایی باشد آنرا در مرحله ی اول قرار دهید. در این حالت زنگ اخبار یک بار پس از هر مرحله بصدا در میاید و مرحله ی بعد آغاز میشود.

⚠ توجه: منوی خودکار را نمیتوان بعنوان یکی از مراحل چندگانه انتخاب کرد.

مثال: اگی بخواهید غذا را برای مدت ۵ دقیقه یخ زدایی کنید سپس با قدرت ۸۰% میکروویو بمدت ۷ دقیقه آنرا بپزید، مراحل از قرار زیر میباشد:



- ۱) دکمه ی Weight/Time Defrost را دوبار فشار دهید. بر روی صفحه نمایش علامت "dEF2" ظاهر میشود.
- ۲) دکمه ی  $\wedge$  or  $\vee$  را فشار دهید تا زمان یخ زدایی بمدت ۵ دقیقه تنظیم شود.
- ۳) دکمه ی Microwave را یکبار فشار دهید در این حالت علامت "P100" بر روی صفحه نمایش ظاهر میشود.
- ۴) دکمه ی  $\wedge$  or  $\vee$  را فشار دهید تا قدرت مایکروویو انتخاب شده و علامت "P80" بر روی صفحه نمایش ظاهر میگردد.
- ۵) دکمه ی START/+30Sec./Confirm را فشار دهید در این حالت علامت "P80" بر روی صفحه نمایش ظاهر میشود.
- ۶) دکمه ی  $\wedge$  or  $\vee$  را فشار دهید تا زمان پخت بمدت ۷ دقیقه تعیین گردد.
- ۷) دکمه ی START/+30Sec./Confirm را فشار دهید تا پخت غذا آغاز شود.

## ۷ - زمانبندی آشپزخانه (تایمر)

- ۱) دکمه ی Kitchen Timer Clock را یکبار فشار دهید در این حالت علامت "00:00" بر روی صفحه نمایش ظاهر میشود.
- ۲) دکمه ی  $\wedge$  or  $\vee$  را فشار دهید تا زمان صحیح وارد شود (حداکثر زمان پخت، ۹۵ دقیقه است).
- ۳) دکمه ی START/+30Sec./Confirm را فشار دهید تا تنظیمات تایید شوند، در این حالت نشانگر زمانبند روشن میگردد.
- ۴) وقتی زمان آشپزخانه تعیین شد، نشانگر خاموش میشود. و زنگ اخبار ۵ مرتبه بصدا در میاید. اگر ساعت تعیین شود (سیستم ۲۴ ساعته) زمان فعلی بر روی صفحه نمایش ظاهر میشود.

توجه: زمان آشپزخانه با زمان آشپزخانه ی سیستم ۲۴ ساعته تفاوت دارد.

## ۸ - منوی خودکار

- ۱) در حالت انتظار، دکمه ی  $\wedge$  را فشار دهید تا منواز A-1 تا A-8 انتخاب شود.
- ۲) دکمه ی START/+30Sec./Confirm را فشار دهید تا منویی که انتخاب کرده اید تایید گردد.
- ۳) دکمه ی  $\wedge$  or  $\vee$  را فشار دهید تا وزن غذا انتخاب شود.
- ۴) دکمه ی START/+30Sec./Confirm را فشار دهید تا پخت غذا آغاز گردد.
- ۵) پس از پایان یافتن پخت، زنگ اخبار، ۵ مرتبه بصدا در میاید. در این حالت علامت "0:00" بر روی صفحه نمایش ظاهر شود. اگر زمان تعیین شده باشد زمان فعلی نمایش داده میشود.

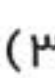
## جدول منو

منو	وزن (گرم)	رقم نمایش داده شده بر روی صفحه نمایش
A-1	200	200
پیتزا	400	400
A-2	250	250
گوشت	350	350
A-3	200	200
سبزیجات	300	300
	400	400
A-4	50g (با ۴۵۰ میلی لیتر آب سرد)	50
پاستا	100g (با ۸۰۰ میلی لیتر آب سرد)	100
A-5	200	200
سیب زمینی	400	400
	600	600
A-6	250	250
ماهی	350	350
	450	450
A-7	۱ (درحدود ۱۲۰ میلی لیتر)	1
نوشیدنی	۲ (درحدود ۲۴۰ میلی لیتر)	2
	۳ (درحدود ۳۶۰ میلی لیتر)	3
A-8	50	50
پاپ کورن	85	85
	100	100

### ۹- پخت با سرعت بالا

۱) در حالت انتظار، دکمه ی **START/+30Sec./Confirm** را فشار دهید تا پخت با قدرت ۱۰۰٪ برای ۳۰ ثانیه صورت گیرد. هر مرتبه میتوان با همین دکمه ۳۰ ثانیه ی دیگر را اضافه کرد. حداکثر زمان پخت ۹۵ دقیقه است.

۲) در طی پخت با میکروویو و یخ زدایی براساس زمان، دکمه ی **START/+30Sec./Confirm** را فشار دهید تا زمان پخت افزایش یابد.

۳) در حالت انتظار، دکمه ی  را فشار دهید تا زمان پخت با قدرت ۱۰۰٪ میکروویو تنظیم شود، سپس دکمه ی **START/+30Sec./Confirm** را برای شروع پخت فشار دهید.

## ۱۰- قفل کودک

قفل: در حالت انتظار، دکمه ی **STOP / Clear** را برای مدت ۳ ثانیه فشار دهید در این حالت بوقی ممتد شنیده میشود که نشان دهنده ی ورود به حالت قفل کودک است و زمان فعلی نمایش داده میشود اگر زمان تنظیم شده باشد در غیر اینصورت بر روی صفحه نمایش علامت **[---** ظاهر میگردد.

لغو قفل کودک: در حالت قفل شده، دکمه ی **STOP / Clear** را برای مدت ۳ ثانیه فشار دهید در این زمان بوقی ممتد شنیده میشود که نشان میدهد قفل آزاد شده است.

## ۱۱- کارکرد بررسی

- ۱) در حالت پخت مایکروویو، گریل و ترکیبی، دکمه ی **Microwave** را فشار دهید، در این حالت قدرت فعلی برای مدت ۳ ثانیه بر روی صفحه نمایش نشان داده میشود.
- ۲) در طی حالت پخت، دکمه ی **Kitchen Timer Clock** را فشار دهید تا زمان فعلی چک شود. در این حالت وضعیت مربوطه برای مدت ۳ ثانیه بر روی صفحه نمایش ظاهر میشود.

## ۱۲- مشخصه

- ۱) اگر درب فر در طی پخت باز شود باید دکمه ی **START/+30Sec./Confirm** فشار داده شود تا پخت ادامه یابد.
- ۲) بمحض اینکه برنامه ی پخت تعیین شد، دکمه ی **START/+30Sec./Confirm** بمدت ۱ دقیقه فشار داده نمیشود. زمان فعلی بر روی صفحه نمایش پدیدار میشود. در این زمان تنظیمات، لغو میشود.
- ۳) با فشار کافی، یکبار صدای بوق شنیده میشود اما در صورتی که فشار دکمه ی مربوطه کافی نباشد، هیچ صدایی بگوش نخواهد رسید.

توجه	
فر مایکروویو با گیرنده ی تلویزیونی تداخل نماید	ممکن است هنگام روشن بودن فر، رادیو و تلویزیون در امواج و کارکرد دستگاه تداخل نمایند. این حالت شبیه به تداخل وسایل الکتریکی مانند مخلوط کن، جاروبرقی، و پنکه ی برقی است، این امر طبیعی است.
کم سوشدن لامپ فر	در صورت پخت با توان پایین، لامپ فر ممکن است کم سوشود. این امر طبیعی است
جمع شدن بخار بر روی درب، خروج هوای داغ از منافذ	در هنگام پخت، ممکن است بخار غذا از درون فر به بیرون متصاعد شود. بیشتر بخارات از منافذ تعبیه شده خارج میشوند اما بخشی از آن ممکن است در قسمتهای خنک مانند درب فر جمع شود. این امر طبیعی است.
شروع بکار فر بصورت تصادفی بدون وجود غذا در داخل فر	راه اندازی دستگاه بدون وجود غذا در آن ممنوع است. این کار بسیار خطرناک است.

### رفع عیوب

عیب	دلیل احتمالی	راهکار
فر روشن نمیشود	۱) ممکن است سیم فر بدرستی داخل پریز نشده باشد	سیم را از پریز خارج سازید. سپس دوباره پس از ۱۰ ثانیه آنرا وارد پریز نمایید.
	۲) ممکن است فیوز پریده باشد یا مدارشکن دچار مشکل شده باشد.	تماس با خدمات پس از فروش داتیس
	۳) مشکل از خروجی است	خروجی را با وسایل برقی دیگر آزمایش کنید.
فر گرم نمیشود	۴) ممکن است درب فر بخوبی بسته نشده باشد	درب آنرا خوب ببندید
صفحه گردون شیشه ای هنگام کار	۵) ممکن است بقایای غذا زیر	به قسمت نگهداری از مایکروویو
صدا از خود تولید میکند.	غلطک آن باقی مانده باشد.	برای تمیز کردن قسمتهای الوده مراجعه نمایید.





## آدرس کارخانه

کیلومتر ۵۰ جاده خاوران، بعد از پلیس راه شریف آباد، شهرک صنعتی ایوانکی، بلوار صنعت، خیابان صنعت ۱۱  
کارخانه تولیدی و صنعتی داتیس



## خدمات پس از فروش

- شماره تماس: ۰۲۱۷۷۲۴۶۷۰۰
- سامانه پیامک: ۰۲۱۷۷۲۴۶۷۰۰

-  [Instagram/dateesco](https://www.instagram.com/dateesco)
-  [Facebook/datees](https://www.facebook.com/datees)
-  [Twitter/dateesco](https://twitter.com/dateesco)
-  [Linkedin/in/dateesco](https://www.linkedin.com/company/dateesco)
-  [Telegram.me/DateesHome](https://t.me/DateesHome)

امور مشتریان و جذب نمایندگی: ۰۲۱-۷۷۸۸۷۰۷۵  
خدمات پس از فروش ۲۴ ساعته: ۰۲۱-۷۷۲۴۶۷۰۰-۱۴



[www.datees.ir](http://www.datees.ir)